



GRUP  
SOM VIA



# GUIA DE BONES PRÀCTIQUES AMBIENTALS



FUNDACIÓ  
VIA ACTIVA



FUNDACIÓ  
VIA ASSISTENCIAL



FUNDACIÓ  
VIA CLARA

SOM VIA  
CONSULTORIA  
SOCIAL I FORMACIÓ

# ÍNDEX

01	INTRODUCCIÓ	PÀG.03
02	GESTIÓ AMBIENTAL	PÀG.04
03	AIGUA	PÀG.05
04	CLIMATITZACIÓ, IL·LUMINACIÓ I APARELLS ELÈCTRICS	PÀG.06
05	GESTIÓ DE RESIDUS	PÀG.08
06	COMPRA VERDA	PÀG.23
07	REFERÈNCIES	PÀG.25

# 01

## INTRODUCCIÓ

**El Grup SOM VIA** i tots els centres que el formen, **tenen un compromís ferm vers el respecte pel medi natural.** Conscients de l'impacte que sobre el medi ambient té la nostra activitat, desenvolupem accions relacionades amb la disminució del consum de recursos, l'estalvi energètic, la minimització i gestió de residus, i la conservació de l'entorn entre d'altres.

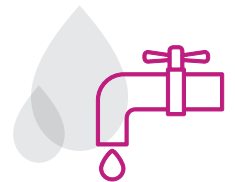
Des del Grup SOM VIA hem elaborat una Guia de Bones Pràctiques Ambientals, on enumerem un seguit de bones pràctiques en els consums d'aigua, energia, residus i compres, i on **ens comprometem** vers als següents aspectes:

- ▶ Complir la legislació ambiental vigent.
- ▶ Implantar procediments de treball per prevenir, reduir i eliminar, en la mesura del possible, l'impacte ambiental de les nostres activitats i serveis, millorant de forma contínua les pràctiques ambientals que portem a terme.
- ▶ Realitzar tallers per a sensibilitzar a les persones usuàries dels serveis, promovent conductes i comportaments responsables amb el medi, i a la vegada fer-los participants del sistema de gestió ambiental.
- ▶ Formar i sensibilitzar a tot l'equip de professionals per tal de fer-los participants i coneixedors de la Guia de Bones Pràctiques Ambientals.
- ▶ Minimitzar la compra de productes innecessaris i/o amb impacte ambiental.
- ▶ Afavorir pràctiques de reutilització de productes.

Aquesta Guia de Bones Pràctiques Ambientals està estructurada en quatre apartats:

### 01. Aigua

Podem consumir menys aigua?



### 02. Climatització

Podem reduir el consum energètic?



### 03. Gestió de residus

Com és possible que generem tants residus?



### 04. Compra verda

Podem millorar ambientalment les compres?



# 02

## GESTIÓ AMBIENTAL

Per la gestió dels aspectes ambientals, definim uns professionals responsables:

- ▶ L'Entitat, pel que fa a la gestió ambiental.
- ▶ La Direcció de cada Servei, pel que fa a la implantació i seguiment de la Guia de Bones Pràctiques Ambientals.
- ▶ Professionals de cada Servei, anomenats/es "gestors ambientals".

El **gestor ambiental** serà la persona encarregada de supervisar el consum energètic, d'aigua i la gestió dels residus, de cada planta i haurà de:



Pujar/baixar persianes per aprofitar la llum natural.



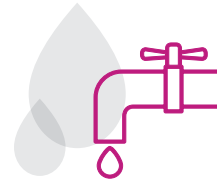
Encendre/apagar l'enllumenat artificial quan sigui necessari.



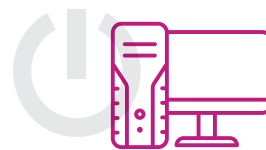
Apagar llums al sortir de la planta/habitacions, etc.



Tancar/obrir portes i/o finestres quan sigui necessari, per aprofitar el calor i regular la temperatura de cada espai.



Conscienciar i potenciar l'ús adequat de l'aigua.



Apagar el pilot vermell/verd dels ordinadors.



Incorporar els residus al circuit de **recollida selectiva** de l'Ajuntament de Barcelona.

# 03

## AIGUA

### L'aigua que es consumeix d'aixetes i cisternes es pot reduir

Cada vegada que estirem la cadena d'una cisterna, 20 litres d'aigua van a parar a la xarxa del clavegueram. Una cisterna amb un escapament d'aigua malgasta 34.000 litres d'aigua a l'any.

Avisem al responsable del servei quan detectem una pèrdua d'aigua.

#### Bones Pràctiques

<b>Les aixetes</b>	<p>Tanquem les aixetes mentre no fem servir l'aigua. Una aixeta oberta raja a 10 l/min. Cal reparar les aixetes que perdin aigua. Una aixeta que degota gasta fins a 30 l/dia.</p> <p>Incorporem a les aixetes dispositius reductors del cabdal. Són barats i senzills de col·locar, ja que s'enrosquen a les mateixes aixetes i redueixen el consum fins a un 50%. Si hem de canviar les aixetes, posem-les sempre de monocomandament, excepte en els banys utilitzats per gent gran. El seu consum d'aigua és de 6 a 8 l/min.</p> <p>Netegem les verdures en gibrells, enlloc d' aigua en continu.</p>
<b>Lavabos i dutxes</b>	<p>Conscienciem als usuaris de l'ús adequat de l'aigua durant la realització de la dutxa i realitzem el seguiment per part del professional.</p>
<b>Dipòsits de wàters</b>	<p>Fem servir el botó de mitja descàrrega o els botons per parar voluntàriament la descàrrega. No utilitzem el vàter com una paperera.</p>
<b>Neteja de la llar</b>	<p>És una bona pràctica mediambiental assegurar-se que la quantitat utilitzada en la neteja general és l'adequada (habitacions, menjadors, serveis).</p>
<b>Aigua i estalvi energètic</b>	<p>Menys aigua calenta, més estalvi energètic. Assegurem-nos que la quantitat d'aigua calenta utilitzada és l'adequada.</p>
<b>Millorem la qualitat de l'aigua</b>	<p>Millorar la qualitat de l'aigua és senzill. Hi ha molts productes que aboquem a l'aigüera que són de difícil eliminació i/o nocius: la pintura, l'oli, els dissolvents, etc. Un sol litre d'oli pot contaminar 10.000 litres d'aigua. Cal, doncs, que els separem i els portem a la deixalleria o als Punts Verds. El vinagre o el bicarbonat són bons desembussadors i descalcificadors. Fem servir netejadors ecològics per a terres i superfícies en substitució de la lleixiu.</p>

# 04

## CLIMATITZACIÓ, IL·LUMINACIÓ I APARELLS ELÈCTRICS

### Podem reduir el consum energètic?

Per fer un ús racional dels aparells de climatització programem a cada Servei la temperatura ambient. La seva correcta utilització pot fer-nos estalviar molta energia. La programació i manipulació de l'aparell correspon únicament a la Direcció del Servei i a la persona de manteniment.

Una variació d' 1°C pot suposar en el consum una diferència del 6%.

Avisem al responsable del servei quan detectem una averia.

### Bones Pràctiques

#### Calefacció i aire condicionat

**Temperatura:** Mantenir la temperatura interior entre 20º i 22ºC a l'hivern, i entre 23º i 25ºC a l'estiu, genera una bona sensació de confort.  
 L'ús de l'aire condicionat ha de ser en casos imprescindibles.  
**Vestimenta:** Vesteix-te amb roba adient per l'època de l'any.  
**Portes i finestres:** Tancar portes i finestres a l'hivern, permet estalviar energia ja que evita les pèrdues de calor.  
**Ventilació d'espais:** Cal dedicar-li deu minuts diaris. Al obrir la finestra de l'habitació cal tancar la porta d'aquesta estança.  
 En cas de calor, si teniu obertures a cares diferents de l'edifici, podeu provocar corrents d'aire molt eficients per refrescar.  
**Radiadors:** No tapar ni bloquejar els radiadors amb armaris, prestatgeries, roba i altres elements que no deixin que l'escalfor es pugui distribuir correctament i de manera uniforme per l'espai.

#### Il·luminació

- ▶ Mantenir netes les bombetes i llums, permet un estalvi de fins al 10%.
- ▶ Utilitzem bombetes de baix consum.
- ▶ Apaguem les llums i aprofitem la llum solar.

#### Aparells elèctrics

**Ordinador:** Fes-lo hibernar si surts un moment i apaga'l sempre que marxis.  
 No deixar connectats els «permanents» (el pilot vermell o verd) d'un aparell electrònic, pot arribar a gastar el 25% del consum de l'aparell en ple funcionament. El pilot vermell o verd d'un aparell indica consum sense cap servei a canvi.  
**Ascensor:** Fes salut pujant i baixant a peu per les escales, enlloc de fer servir l'ascensor, sempre que puguis.  
**Rentavaixelles:** El 90% del seu consum energètic prové de l'escalfament de l'aigua. Utilitzem el rentavaixelles ple. A mitja càrrega es consumeix més quantitat d'energia. Cal mantenir els filtres nets i no superposar les peces per rentar, perquè aleshores necessitaran una segona rentada.  
**Rentadora:** Després del frigorífic, és l'electrodomèstic que consumeix més energia. El 90% del seu consum és per escalfar aigua en els programes de rentada en calent. En cada utilització la omplim totalment però no la sobrecarreguem.  
**Assecadora:** La fem servir el mínim. Disposem de prou hores de sol i vent continu. El sol i l'aire són la millor manera d'assecar la roba. Manteniu els filtres ben nets i procureu que tingui una bona circulació d'aire.



**Bones Pràctiques**
**Aparells elèctrics  
(cont.)**

- ▶ **Frigorífic:** La temperatura del frigorífic s'ha de mantenir entre els 4 i els 8°C; per cada grau més de fred el consum augmenta un 6%. En el cas del congelador, no convé reduir la temperatura per sota dels -18°C.

Els aliments s'han de deixar refredar abans de posar-los a la nevera, i mai no s'han de col·locar amuntegats, sinó ordenats en els prestatges.
- ▶ **Congelador:** La temperatura ideal és de -18°C. El descongelarem quan la capa de glaç arribi als 5 mm. A partir d'aquí, s'incrementa el consum i disminueix el rendiment.
- ▶ **Cuina:** La mantindrem ben neta, especialment els cremadors. La flama ha de ser blava i uniforme, no ha de sobresortir del fons dels recipients i s'ha de reduir de potència quan comença l'ebullició. Cal evitar els corrents d'aire, ja que refreden els recipients i augmenten el consum. Acostumeu-vos a aturar els focs uns moments abans de la cocció per aprofitar la calor residual.

En l'ús de la cuina hi ha uns principis d'estalvi bàsics:  
Cuinar amb l'aigua justa per a la cocció i mantenir tapades olles, cassoles o paelles mentre es fan servir. D'aquesta manera estalviem entre el 20 i el 30% de l'energia necessària.
- ▶ **Forn:** La seva única funció és la de cuinar. No s'ha de fer servir per descongelar, escalfar, etc., ja que consumeix molta energia. Sempre ha d'estar perfectament tancat quan funciona i s'han de reduir al mínim les obertures de la porta per al seguiment de la cocció per evitar que baixi la temperatura interior.
- ▶ **Calculadores:** Utilitzarem sempre que sigui possible les que funcionin amb energia solar.
- ▶ **Televisor:** No deixar connectats els «permanents» (el pilot vermell o verd) d'un aparell electrònic, pot arribar a gastar el 25% del consum de l'aparell en ple funcionament. El pilot vermell o verd d'un aparell indica consum sense cap servei a canvi.
- ▶ **Petits electrodomèstics:**

  - ▶ **Assecador de cabells:** Encara que sembli un electrodomèstic insignificant, la seva potència energètica fa necessari controlar-ne l'ús. Cal prestar atenció al seu consum i fer-ne el seguiment durant la seva utilització. Apaguem-lo mentre ens pentinem.
  - ▶ **Planxa:** No la feu servir per planxar una sola peça.
  - ▶ **Microones:** Pot ser un bon complement a la cuina. L'elevat consum energètic queda compensat per la reducció del temps d'ús.



# 05

## GESTIÓ DE RESIDUS

Als Serveis del Grup SOM VIA fem una gestió de residus incorporant-los al circuit de **recollida selectiva** de l'Ajuntament de Barcelona.

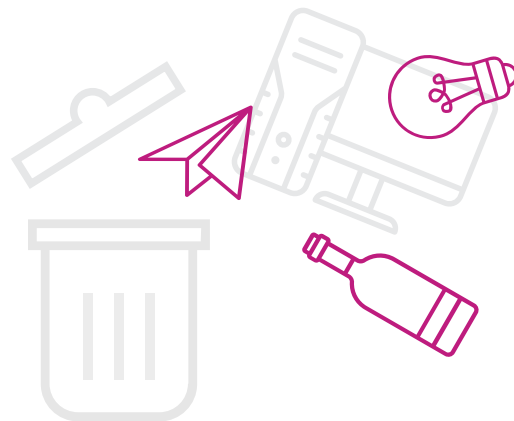
Entre la gran varietat de residus que cada dia generem, hi ha altres categories dels que denominem **residus especials, reutilitzables o reciclables**.

Es tracta d'aquells residus que per la seva composició no s'han de llençar en els contenidors habituals del carrer, sinó que han de seguir un canal especial de recollida, tractament i aprofitament per tal d'evitar que generin problemes ambientals i que es malbaratin recursos naturals.

El **Punt Verd** serveix per desfer-nos dels residus que no podem llençar als contenidors que trobem al carrer. Utilitzant els punts verds contribuïm a millorar el procés de reciclatge i ajudem a preservar el medi ambient.

Paral·lelament pot ser un bon **recurs educatiu i de sensibilització**, ja que el lliurament dels residus el poden fer els mateixos usuaris, sols o acompanyats pel personal del centre. Les visites **al Punt Verd** pot ser una bona ocasió per programar alguna activitat especial vinculada amb temes de sostenibilitat.

També generem residus **especials i residus sanitaris** que podem lliurar a gestors autoritzats.



### INVENTARI DELS RESIDUS GENERATS

- 5.1.** Paper i cartró.
- 5.2.** Envasos lleugers.
- 5.3.** Vidre.
- 5.4.** Matèria orgànica.
- 5.5.** Resta/rebuig.
- 5.6.** Piles.
- 5.7.** Olis vegetals.
- 5.8.** Voluminosos.
- 5.9.** Equips electrònics.
- 5.10.** Tòner i Tambor.
- 5.11.** Fluorescents i bombetes.
- 5.12.** Medicaments caducats.
- 5.13.** Agulles i material punxant / residus sanitaris.
- 5.14.** Material de cures utilitzat.



## DESENVOLUPAMENT

## 5.1. PAPER I CARTRÓ

### 5.1.1 Descripció

Paper d'escriptura i/o d'impressió, diaris, revistes, publicitat, caixes de cartró buides i qualsevol producte de paper i/o cartró que no estigui barrejat o contaminat amb altres materials, etc. S'exclouen el paper d'alumini, els mocadors o tovallons de cel·lulosa.

### 5.1.2 Procediment

Què	Com	Qui
<b>Disposició interna</b>	Dipositar el residu en els contenidors interiors repartits pel servei amb una <b>etiqueta identificativa</b> de color blau. Deixar les capses de cartró doblegades al costat del les papereres.	Usuaris, professionals, visitants....
<b>Gestió interna</b>	Buidar el contingut del contenidor interior diàriament. Recollir les caixes doblegades que hagin deixat al costat.	Personal de neteja
<b>Transport</b>	Traslladar els residus fins els contenidors exteriors que són buidats pels serveis municipals.	Personal de neteja/ monitors i usuaris
<b>Control dels mitjans de gestió</b>	Vetllar perquè hi hagi els contenidors necessaris per la recollida selectiva de paper i cartró, segons les necessitats del servei o sol·licitud del responsable del centre.	Responsable de neteja / Responsable servei
<b>Seguiment del procediment</b>	D'acord amb el que estableix el procediment sobre el control i seguiment dels residus municipals.	Responsable del servei

En cas que no sigui possible gestionar el residu a través del procediment previst, s'establiran mitjans alternatius, que hauran de comptar amb la autorització de Gerència.

### 5.1.3 Observacions

**Paper confidencial:** Separa el paper que conté informació confidencial i destrueix-lo amb la trituradora per **complir amb la normativa vigent**.

**Bones pràctiques:**

- ▶ Separa els materials plàstics (espirals, paper plastificat...), metàl·lics (grapes, clips...) del paper i llença'ls a la **Paperera grisa (Rebuig/fracció resta)**.
- ▶ Recorda que el paper de plata i film es diposita a la **Paperera groga (envasos lleugers)**.

## 5.2 ENVASOS LLEUGERS

### 5.2.1 Descripció

Ampolles i gots de plàstic, llaunes, paper d'alumini, i qualsevol altre envàs.

### 5.2.2 Procediment

Què	Com	Qui
<b>Disposició interna</b>	Dipositar el residu en els contenidors interiors repartits pel servei amb una <b>etiqueta identificativa</b> de color groc.	Usuaris, professionals, visitants....
<b>Gestió interna</b>	Buidar el contingut del contenidor interior diàriament.	Personal de neteja / Usuari
<b>Transport</b>	Traslladar els residus fins els contenidors exteriors que són buidats pels serveis municipals.	Personal de neteja / monitors i usuaris
<b>Control dels mitjans de gestió</b>	Vetllar perquè hi hagi els contenidors necessaris per la recollida selectiva d'envasos lleugers, segons les necessitats del servei o sol·licitud dels responsables del centre.	Responsable de neteja i Responsable del servei
<b>Seguiment del procediment</b>	D'acord amb el que estableix el procediment sobre el control i seguiment dels residus municipals.	Responsable de neteja i Responsable del servei

En cas que no sigui possible gestionar el residu a través del procediment previst, s'establiran mitjans alternatius, que hauran de comptar amb la autorització de Gerència.

### 5.2.3 Observacions

#### Bones pràctiques:

- ▶ Evita l'ús d'envasos d'un sol ús (ampolles, gots,...) i el consum de productes amb embolcalls innecessaris.
- ▶ Aixafa els envasos de plàstic i les llaunes per aprofitar millor l'espai de la paperera i ajudar a optimitzar la recollida.

## 5.3 VIDRE

### 5.3.1 Descripció

Ampolles, gots o altres envasos de vidre i qualsevol altre envàs.

### 5.3.2 Procediment

Què	Com	Qui
<b>Disposició interna</b>	Dipositar el residu en els contenidors interiors repartits que es trobaran a la cuina amb una <b>etiqueta identificativa</b> de color verd.	Usuaris, professionals, visitants....
<b>Gestió interna</b>	Buidar el contingut del contenidor interior diàriament.	Personal de neteja / usuari
<b>Transport</b>	Traslladar els residus fins els contenidors exteriors que són buidats pels serveis municipals.	Personal de neteja / monitors usuaris
<b>Control dels mitjans de gestió</b>	Vetlla perquè hi hagi els contenidors necessaris per la recollida selectiva de vidre, segons les necessitats del servei o sol·licitud dels responsables del centre.	Responsable de neteja i Responsable del servei
<b>Seguiment del procediment</b>	D'acord amb el que estableix el procediment sobre el control i seguiment dels residus municipals.	Responsable del servei

En cas que no sigui possible gestionar el residu a través del procediment previst, s'establiran mitjans alternatius, que hauran de comptar amb la autorització de Gerència.

### 5.3.3 Observacions

#### Bones pràctiques:

**NO** hi podem abocar:

- ▶ Vidre pla: el portarem al Punt Verd.
- ▶ Fluorescents i bombetes: el portarem al punt Verd. Veure descripció Núm. 10.

## 5.4 MATÈRIA ORGÀNICA

### 5.4.1 Descripció

Restes orgàniques de menjar: cafè, flors seques, restes de plantes...closques (fruits secs, ous, marisc...), paper cuina i tovallons bruts, taps de suro.

**Jardineria:** restes vegetals, fulles i poda.

### 5.4.2 Procediment

Què	Com	Qui
<b>Disposició interna</b>	Dipositar el residu en els contenidors repartits per el servei amb una <b>etiqueta identificativa</b> de color marró.	Usuaris, professionals, visitants....
<b>Gestió interna</b>	Buidar el contingut del contenidor interior de matèria orgànica després de cada servei/apat i traslladar els residus als contenidors exteriors.	Monitors i usuaris, segons servei
<b>Transport</b>	Traslladar els residus diàriament després de cada servei fins els contenidors exteriors que són buidats pels serveis municipals.	Personal de neteja / monitors i usuaris
<b>Control dels mitjans de gestió</b>	Vetllar perquè hi hagi els contenidors de recollida selectiva de matèria orgànica necessaris, segons les necessitats del servei o sol·licitud dels responsables del centre.	Responsable de neteja / Responsable servei
<b>Seguiment del procediment</b>	D'acord amb el que estableix el procediment sobre el control i seguiment dels residus municipals.	Responsable del servei

En cas que no sigui possible gestionar el residu a través del procediment previst, s'establiran mitjans alternatius, que hauran de comptar amb la autorització de Gerència.

## 5.5 RESTA / REBUIG

### 5.5.1 Descripció

Residus que no es poden recollir selectivament en els contenidors de paper/cartró, envasos, vidre o matèria orgànica, com per exemple pols, productes amb materials que no es poden separar, etc., llapis, bolígrafs, paper plastificat, espirals, clips, grapes, xinxetes, gomes esborrar, maquetes, precinte adhesiu bolquers, restes d'escombrar, cendres i burilles de cigarrets, roba.

### 5.5.2 Procediment

Què	Com	Qui
<b>Disposició interna</b>	Dipositar el residu en els contenidors repartits per el servei amb una <b>etiqueta identificativa</b> de color verd i gris.	Usuaris, professionals, visitants...
<b>Gestió interna</b>	Buidar el contingut del contenidor interior diàriament.	Personal de neteja
<b>Transport</b>	Traslladar els residus fins els contenidors exteriors que són buidats pels serveis municipals.	Personal de neteja / monitors i usuaris
<b>Control dels mitjans de gestió</b>	Vetllar perquè hi hagi els contenidors necessaris segons les necessitats del servei o sol·licitud dels responsables del centre.	Responsable de neteja Responsable servei
<b>Seguiment del procediment</b>	D'acord amb el que estableix el procediment sobre el control i seguiment dels residus municipals.	D'acord amb el que estableix el procediment sobre el control i seguiment dels residus municipals

En cas que no sigui possible gestionar el residu a través del procediment previst, s'establiran mitjans alternatius, que hauran de comptar amb la autorització de Gerència.

### 5.5.3 Observacions

#### Bones pràctiques:

- ▶ En cap cas dipositar a la fracció resta residus tòxics i perillous (residus de laboratori, pintures, residus informàtics, etc.).

## 5.6 PILES

### 5.6.1 Descripció

Piles bastó, piles botó i petites bateries d'aparells electrònics (mòbils, càmeres, etc.) ja siguin generades pel propi servei com puguin ser aportades pels usuaris.

### 5.6.2 Procediment

Què	Com	Qui
<b>Disposició interna</b>	Dipositar el residu en els contenidors repartits per el servei amb una <b>etiqueta identificativa</b> de color fúcsia.	Usuaris, professionals, visitants....
<b>Gestió interna</b>	Buidar el contingut del contenidor de piles quan el nivell d'ompliment ho requereixi.	Professionals, segons servei
<b>Recollida i transport</b>	Traslladar els residus fins els contenidors del <b>Punt Verd</b> .	Professionals, segons servei Usuaris, segons servei
<b>Seguiment del procediment</b>	D'acord amb el que estableix el procediment sobre el control i seguiment dels residus municipals.	Responsable del servei

En cas que no sigui possible gestionar el residu a través del procediment previst, s'establiran mitjans alternatius, que hauran de comptar amb la autorització de Gerència.

### 5.6.3 Observacions

#### Bones pràctiques:

- Sensibilització, per tal que els usuaris com a ciutadans prenguin consciència ambiental, així com facilitar la gestió dels residus especials.

## 5.7 OLIS VEGETALS

### 5.7.1 Descripció

Olis vegetals (oli d'oliva, girasol, soja, etc) generats pel servei de cuina.

### 5.7.2 Procediment

Què	Com	Qui
<b>Disposició interna</b>	Dipositar el residu generat per l'activitat de restauració en el bidó específic.	Personal de cuina i neteja
<b>Gestió interna</b>	Controlar el nivell d'ompliment del contenidor i quan sigui necessari, donar avís pel seu trasllat.	Personal de cuina i neteja
<b>Recollida i transport</b>	Traslladar els residus fins els contenidors del <b>Punt Verd</b> .	Professionals, segons servei Usuaris, segons servei
<b>Seguiment del procediment</b>	D'acord amb el que estableix el procediment sobre el control i seguiment dels residus municipals.	Responsable del servei

En cas que no sigui possible gestionar el residu a través del procediment previst, s'establiran mitjans alternatius, que hauran de comptar amb la autorització de Gerència.

### 5.7.3 Observacions

#### Bones pràctiques:

- ▶ L'oli és un gran contaminant de l'aigua, si el llencem a l'aigüera comporta un mal funcionament de les depuradores, també la possible contaminació dels rius, ja que interfereix a la vida natural i degrada l'entorn. A més a més llençar l'oli per la pica provoca problemes a les canonades dels desaigües i a les clavegueres, ja que les obstrueix. L'oli de cuina es pot reutilitzar. El més comú és fer-ne biodièsel.



## 5.8 VOLUMINOSOS

### 5.8.1 Descripció

Residus que no poden ser objecte de gestió per causa de la seva envergadura (mobles, portes, cadires, matalassos, ferralla, peces de fusta, etc).

### 5.8.2 Procediment

Què	Com	Qui
<b>Reutilització del residu</b>	En el cas de mobiliari o altres objectes que figurin a l'inventari del servei i que puguin continuar en ús, s'oferirà a la resta de serveis indicant les seves característiques per la seva reutilització.	Personal de manteniment Personal de neteja Responsable del servei
<b>Gestió interna</b>	Controlar el mobiliari en desús i quan sigui necessari, donar avis per el seu trasllat (al carrer o a un altre servei).	Personal de neteja Responsable del servei
<b>Recollida i transport</b>	Servei de recollida i transport al carrer segons dia indicat per l'Ajuntament.	Professionals, segons servei Usuaris, segons servei Personal de manteniment, quan el transport és a un altre servei
<b>Seguiment del procediment</b>	D'acord amb el que estableix el procediment sobre el control i seguiment dels residus municipals.	Responsable del servei

En cas que no sigui possible gestionar el residu a través del procediment previst, s'establiran mitjans alternatius, que hauran de comptar amb la autorització de Gerència.

### 5.8.3 Observacions

#### Bones pràctiques:

- ▶ No s'han d'utilitzar les vies d'evacuació, escales emergència... per guardar aquest tipus de material.

## 5.9 EQUIPS ELECTRÒNICS

### 5.9.1 Descripció

Els **residus electrònics** són aquells *residus* que estan constituïts per aparells que basen el seu funcionament en l'electricitat i actualment es troben en desús.

### 5.9.2 Procediment

Què	Com	Qui
<b>Disposició interna</b>	Mantenir en el seu lloc el residu generat per l'activitat a l'espera de la seva recollida i canvi per un nou aparell pel proveïdor.	Responsable del servei
<b>Gestió interna</b>	El servei de recollida /retirada la fa el mateix proveïdor.	Responsable del servei
<b>Recollida i transport</b>	Servei de recollida i transport efectuat pel proveïdor.	Responsable del servei
<b>Seguiment del procediment</b>	D'acord amb el que estableix el procediment sobre el control i seguiment dels residus municipals.	Responsable del servei

En cas que no sigui possible gestionar el residu a través del procediment previst, s'establiran mitjans alternatius, que hauran de comptar amb la autorització de Gerència.

## 5.10 TÒNER I TAMBOR

### 5.10.1 Descripció

Els **tònors i tambors** són aquells *residus* que estan constituïts per aparells que basen el seu funcionament en l'electricitat i actualment es troben en desús.

### 5.10.2 Procediment

Què	Com	Qui
<b>Disposició interna</b>	Dipositar el residu en els contenidors repartits pel servei amb una <b>etiqueta identificativa</b> "IBIS TONER".	Responsable del servei
<b>Gestió interna</b>	Controlar el nivell d'ompliment del contenidor i quan sigui necessari, donar avís al proveïdor pel seu trasllat.	Responsable del servei
<b>Recollida i transport</b>	Servei de recollida i transport efectuat pel proveïdor.	Responsable del servei
<b>Seguiment del procediment</b>	D'acord amb el que estableix el procediment sobre el control i seguiment dels residus municipals.	Responsable del servei

En cas que no sigui possible gestionar el residu a través del procediment previst, s'establiran mitjans alternatius, que hauran de comptar amb la autorització de Gerència.

## 5.11 FLUORESCENTS I BOMBETES

### 5.11.1 Descripció

Les bombetes i tubs fluorescents fora d'ús són considerats **residus perillosos** pel seu contingut de **mercuri**. Els contenidors per la recollida d'aquests residus no estan a l'abast del públic, ja que únicament poden ser utilitzats pel personal de manteniment, que és qui canvia els tubs i les bombetes que no funcionen. El personal de manteniment porta el tub que cal eliminar al contenidor corresponent, fins que s'entrega al gestor autoritzat. A més, periòdicament se'n fan revisions per veure el correcte funcionament dels tubs i substituir els que no funcionen bé.

### 5.11.2 Procediment

Què	Com	Qui
<b>Disposició interna</b>	Dipositar el residu generat al contenidor específic amb una <b>etiqueta identificativa</b> de color marró.	Personal manteniment
<b>Gestió interna</b>	Controlar el nivell d'ompliment dels contenidors i quan sigui necessari, donar avís a la persona de manteniment per a que procedeixi a la recollida.	Responsable del servei Personal manteniment
<b>Recollida i transport</b>	Servei de recollida i transport fins al Punt Verd.	Personal manteniment
<b>Seguiment del procediment</b>	D'acord amb el que estableix el procediment sobre el control i seguiment dels residus municipals.	Responsable del servei

## 5.12 MEDICAMENTS CADUCATS

### 5.12.1 Descripció

Els medicaments caducats no són un residu qualsevol sinó que donades les seves característiques requereixen una recollida selectiva específica per garantir-ne una adequada gestió. Són residus de risc del **GRUP IV**.

### 5.12.2 Procediment

Què	Com	Qui
<b>Disposició interna</b>	Dipositar el residu en el contenidor específic identificat amb una bossa de color verd i emmagatzemant-los en l'espai d'infermeria tancat amb clau.	Personal d' infermeria Monitor
<b>Gestió interna</b>	Controlar el nivell d'ompliment del contenidor i quan sigui necessari, donar avis a la farmàcia proveïdora per a que procedeixi a la recollida.	Personal d' infermeria Direcció del servei
<b>Recollida i transport</b>	Servei de recollida i transport fins la farmàcia.	Farmàcia proveïdora
<b>Seguiment del procediment</b>	D'acord amb el que estableix el procediment sobre el control i seguiment dels residus municipals.	Direcció del servei

### 5.12.3 Observacions

#### Bones pràctiques:

- ▶ Seguir procediment intern de revisió de la caducitat de la medicació cada 4 mesos i entrega a farmàcia proveïdora.

## 5.13 AGULLES I MATERIAL PUNXANT / RESIDUS SANITARIS

### 5.13.1 Descripció

Qualsevol objecte punxant o tallant utilitzat en l'activitat sanitària, independentment del seu origen. Les agulles i el material punxant són residus de risc que necessiten mesures de prevenció en la seva gestió. Són **residus especials del GRUP III**.

### 5.13.2 Procediment

Què	Com	Qui
<b>Disposició interna</b>	Dipositar el residu en el contenidor específic de color groc, emmagatzemant-lo temporalment en l'espai d'infermeria tancat amb clau.	Monitor Personal d'infermeria
<b>Gestió interna</b>	Controlar el nivell d'ompliment del contenidor. No omplir el contenidor d'agulles més de les ¾parts de la seva capacitat. En cas necessari es trucarà a l' empresa contractada per la seva recollida.	Monitor Personal d'infermeria Direcció del servei
<b>Recollida i transport</b>	Servei de recollida i transport cada 6 mesos realitzat per l'empresa autoritzada contractada, o abans si és necessari.	Empresa contractada
<b>Seguiment del procediment</b>	D'acord amb el que estableix el procediment sobre el control i seguiment dels residus municipals.	Direcció del servei

### 5.13.3 Observacions

#### Bones pràctiques:

- ▶ No ompliu els contenidors d'agulles més de ¾de la seva capacitat o del senyal indicat, amb la finalitat d'evitar esquitxades, vessaments i sobrepressions.
- ▶ No separeu les agulles de les xeringues. Llenceu tot el conjunt als contenidors corresponents.
- ▶ No encaputxeu mai una agulla ni separeu una agulla de la xeringa amb la mà.

#### Els contenidors...

Han d'estar ben situats sobre una base estable.

- ▶ En el seu muntatge recordeu que s'ha de col·locar la tapa sobre la base i apretar fortament les quatre cantonades fins que sentiu un "click". **Assegureu-vos de que està ben muntat abans de fer-lo servir.**
- ▶ Quan feu el tancament definitiu del contenidor assegureu-vos que queda ben tancat pressionant tots els punts del tancament. **Un mal tancament pot provocar un accident en la persona encarregada de portar el contenidor al magatzem de residus!**

## 5.14 MATERIAL DE CURES UTILITZAT

### 5.14.1 Descripció

Són residus inerts i no especials que no plantegen exigències especials en la seva gestió fora del centre generador, i es consideren residus municipals. Dins el centre generador sí que poden suposar un risc d'infecció si no són manipulats correctament. Aquests tipus de residus **inclouen material de cures**, guixos, robes i material d'un sol ús brut amb sang, secrecions i/o excrecions. El **material de cures** és un residu sense risc o inespecífics del **Grup II**.

### 5.14.2 Procediment

Què	Com	Qui
<b>Disposició interna</b>	Dipositar el residu en el contenidor identificat "material de cures", amb una bossa homologada, i emmagatzemant-los en l'espai d'infermeria tancat amb clau.	Monitor Personal d'infermeria
<b>Gestió interna</b>	Controlar el nivell d'ompliment del contenidor i quan sigui necessari, donar avís pel seu trasllat.	Monitor Personal d'infermeria
<b>Recollida i transport</b>	Traslladar els residus fins els contenidors de rebuig exteriors que són buidats pels serveis municipals.	Monitor Personal d'infermeria
<b>Seguiment del procediment</b>	D'acord amb el que estableix el procediment sobre el control i seguiment dels residus municipals.	Direcció del servei



# 06

## COMPRA VERDA

### Podem millorar ambientalment les compres?

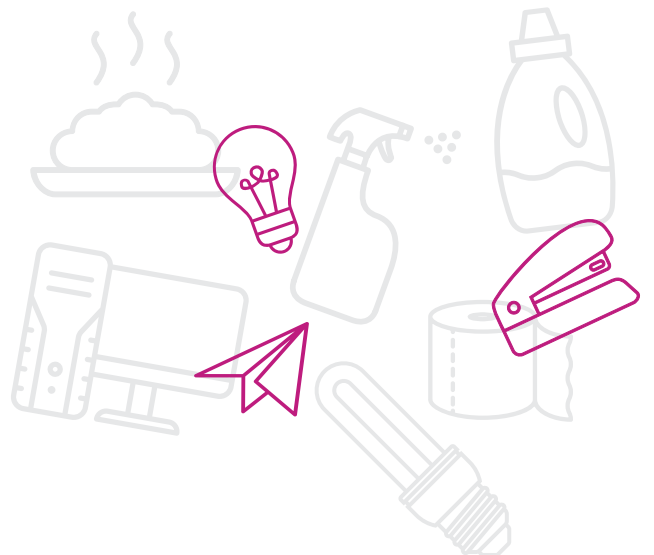
El Grup SOM VIA té un paper actiu i important en la compra de productes. Presentem els passos a seguir per incorporar criteris ambientals en el cicle d'adquisició, ús i tractament de les compres. Per a això:

- ▶ Establim directrius per a la compra i el bon ús.
- ▶ Incorporarem criteris ambientals en l'adquisició.
- ▶ Reutilitzem i reduïm els residus.

### Diagnòstic de compres

Podem diferenciar famílies de productes que es compren dins els serveis del Grup SOM VIA i caracteritzar-los de la següent manera:

- 01. Alimentació:** derivat dels serveis de menjador.
- 02. Productes de neteja i higiene:** paper higiènic, detergents...
- 03. Material d'oficina i per tallers:** paper, cartolines, llapis, blocs de notes, grapadores...
- 04. Equips electrònics:** Ordinadors, impressores, fotocopiadores, neveres...
- 05. Manteniment:** fluorescents, bombetes, pintures...



<b>Bones Pràctiques</b>	
<b>Alimentació</b>	<ul style="list-style-type: none"> <li>▷ És preferible la compra de productes a granel, ja que els productes en menudes porcions multipliquen el nombre d'embolcalls i envasos i generen un augment de la quantitat de residus.</li> <li>▷ Cal triar productes amb poc embolcall o amb embolcalls biodegradables.</li> <li>▷ Cal comprar, preferiblement, aliments produïts el més a prop possible de la teva localitat i de temporada. A més de fomentar l'economia local i reduir el transport, evitem el sobre embalatge necessari per al seu transport.</li> <li>▷ Hem de tenir present l'etiquetat dels productes transgènics, i buscar les ressenyes com "produït a partir de soja i blat de moro modificat genèticament", "blat de moro modificat" i "midó modificat", per conèixer si els productes que es consumeixen utilitzen OMG (Organisme Modificat Genèticament).</li> </ul>
<b>Productes de neteja i higiene</b>	<ul style="list-style-type: none"> <li>▷ Vigilem els productes químics que utilitzem en la neteja de les instal·lacions i busquem els que estiguin identificats com d'una menor agressivitat mediambiental.</li> <li>▷ Utilitzem el vinagre rebaixat amb aigua per a la neteja dels vidres i miralls. També per treure la calç com a descalcificador.</li> <li>▷ Seguim les recomanacions del fabricant en quant a dosificació per assegurar un consum correcte i evitar contaminació.</li> <li>▷ Cal triar productes amb poc embolcalls o amb embolcalls biodegradables.</li> <li>▷ Els productes utilitzats per la higiene personal es valorarà que no portin fosfats.</li> <li>▷ La compra de paper higiènic blanc o reciclat és més respectuosa amb el medi ambient que la compra de paper de colors, ja que en la fabricació d'aquest s'utilitzen colorants i tints que poden contaminar l'aigua.</li> </ul>
<b>Material d'oficina i tallers</b>	<ul style="list-style-type: none"> <li>▷ L'eficiència en l'ús del paper: <ul style="list-style-type: none"> <li>▶ Potenciar el bon ús de les fotocopiadores. Utilitza-la només quan sigui imprescindible.</li> <li>▶ Imprimeix a doble cara, i en blanc i negre per estalviar paper i tinta.</li> <li>▶ Envia per correu electrònic tota tramesa d'informació que sigui possible. També es poden demanar projectes a presentar en forma digital.</li> <li>▶ Envieu els faxes directament des de l'ordinador sense imprimir-los abans.</li> <li>▶ Substituir arxius en paper per arxius digitals.</li> <li>▶ Compteu amb una paperera exclusiva per al paper.</li> </ul> </li> <li>▷ Seguiment de consums.</li> <li>▷ Compartim materials com grapadores, calculadores...</li> <li>▷ Reutilitzem materials.</li> <li>▷ Utilitzem calculadores solars.</li> <li>▷ Utilitzem material reciclat per als tallers.</li> </ul>
<b>Equips electrònics</b>	<ul style="list-style-type: none"> <li>▷ A l'hora de comprar nous aparells, tenim en compte criteris mediambientals com el consum d'energia, la longevitat, els materials i les seves radiacions.</li> </ul>
<b>Manteniment</b>	<ul style="list-style-type: none"> <li>▷ Substituïm l'enllumenat tradicional per sistemes de baix consum.</li> <li>▷ Comprem materials que redueixen el consum d'aigua i energia.</li> <li>▷ Establim la recollida de residus específics generats pel manteniment del servei.</li> </ul>

# 07

## REFERÈNCIES

---

**DEPARTAMENT DE MEDI AMBIENT DE  
LA GENERALITAT DE CATALUNYA:**

<http://mediambient.gencat.cat/cat/>

**AGÈNCIA DE RESIDUS DE CATALUNYA:**

[www.arc-cat.net/](http://www.arc-cat.net/)

**LLISTAT DE GESTORS AUTORITZATS DE  
RESIDUS A CATALUNYA:**

[www.arc-cat.net/ca/industrials/gestors/](http://www.arc-cat.net/ca/industrials/gestors/)





GRUP  
SOM VIA