

# PROGRAMA SUMA FUTUR



INSTITUT  
SOM VIA

NEURODESENVOLUPAMENT  
I APRENENTATGE



GRUP  
SOM VIA



# ANTECEDENTS I MARC LEGAL

## 03



# QUI SOM?

## 06



# PROGRAMA SUMA FUTUR

## 08

## ANTECEDENTS I MARC LEGAL

El **fracàs escolar** és un dels problemes més greus del nostre país. Es defineix com la incapacitat per assolir els objectius marcats per les autoritats educatives per a l'ensenyament obligatori, o el que és el mateix, abandonar el centre escolar sense haver obtingut cap títol acadèmic. En el cas de les persones d'entre 18 i 24 anys que han assolit la primera etapa de l'Educació Secundària, la situació no millora.

Segons dades publicades per EUROSTAT l'any 2019, **Espanya és dels països d'Europa amb més abandonament escolar prematur<sup>1</sup>**. El 17,3% dels alumnes entre 18 i 24 anys deixen els estudis abans d'hora a l'Estat. Malgrat que Espanya aconsegueix rebaixar cada any aquest percentatge, del 17,9% registrat el 2018 i el 18,3% registrat el 2017, encara està per sobre de l'objectiu del 15% que va pactar amb la UE per al 2020, i molt més lluny encara del 10% acordat per al conjunt d'Europa.

Els **Trastorns de l'Aprenentatge (TA)** són una de les causes més freqüents de **mal rendiment i fracàs escolar**. Es tracta de trastorns de **base neurobiològica** que condicionen dificultats cognitives que interfereixen en l'assoliment d'un o més dels aprenentatges escolars. Es donen en nens i nenes que tenen una intel·ligència normal i, per tant, no haurien d'impedir l'èxit en edat escolar i fins i tot els estudis universitaris en molts casos. Però malauradament en el nostre país els TA estan en la base de molts casos de fracàs i abandonament escolar prematur especialment en els grups de població més desfavorits.

Els Trastorns de l'Aprenentatge són fonamentalment: **Dislèxia, Discalculia, Trastorn per Dèficit d'Atenció i/o Hiperactivitat (TDAH)** (tot i no ser estrictament un trastorn de l'aprenentatge, el condiciona de forma molt significativa) i **Trastorn del llenguatge (TEL)**. Els més freqüents són la Dislèxia i el TDAH que, a més, es presenten junts en un mateix individu en molts casos. Hi ha altres TA, menys coneguts i definits que afecten a les funcions visoespacionals, la motricitat i sovint, l'atenció.

Considerats en conjunt, els **TA** tenen una prevalença aproximadament del **10-15%<sup>2</sup>** de la població en edat escolar en tots els països del món. En totes les aules hi ha alumnes amb aquesta diversitat i el seu futur depèn en gran mesura de la detecció precoç i posada en marxa de les mesures de reeducació i adaptacions escolars específiques.

Així doncs, considerant les estadístiques s'evidencien que la millor eina per prevenir el fracàs escolar és la **resposta a la diversitat dels alumnes i a la igualtat d'oportunitats**. **Tractar la diversitat** és en definitiva generar talent, motivar els estudiants perquè no abandonin les aules, treure el millor de cadascú i evitar que cap alumne es quedi enrere. L'objectiu és que l'alumne se senti útil i valorat en el seu procés educatiu.

Una **detecció primerenca** del trastorn permet una ràpida intervenció educativa i pot reduir, de forma considerable, la simptomatologia i, en conseqüència, possibilita una millora del rendiment escolar dels alumnes. D'aquesta manera, s'evita que en alguns casos es produeixi una baixa autoestima, una desmotivació pels aprenentatges i l'aparició de trastorns emocionals secundaris.

1. Font: EUROSTAT. Early leavers from education and training by sex: [Veure](#) i IDESCAT. Abandonament prematur dels estudis. Per sexe: [Veure](#)

2. Font: Butterworth B, Kovas Y "Understanding Neurocognitive Developmental Disorders can improve education for all" Science 2013;340:300-305  
Schulte EE "Learning disorders: how pediatricians can help" Cleveland Clinic Journal of Medicine 2015;82 (Suppl1):S24-S27



La normativa existent recull la importància de la identificació i atenció educativa a l'alumnat amb trastorns d'aprenentatge, ja que aquests poden obstaculitzar el seu accés al currículum i limitar el seu èxit escolar. La **Llei 12/2009, de 10 de juliol**, d'educació, diu a l'article 82, sobre els criteris d'organització dels centres per a atendre els alumnes amb trastorns d'aprenentatge o de comunicació relacionats amb l'aprenentatge escolar, el següent:

- > El projecte educatiu de cada centre ha d'incloure els elements metodològics i organitzatius necessaris per a atendre adequadament els alumnes amb trastorns d'aprenentatge o de comunicació que puguin afectar l'aprenentatge i la capacitat de relació, de comunicació o de comportament.
- > L'Administració educativa ha d'establir, per mitjà dels serveis educatius, protocols per a la identificació dels trastorns d'aprenentatge o de comunicació i l'atenció metodològica adequada.

**L'article 11 del capítol IV del Decret 142/2007, de 26 de juny**, pel qual s'estableix l'ordenació dels ensenyaments de l'educació primària, regula que la intervenció educativa es regirà pel principi d'atenció a la diversitat, base d'una escola inclusiva. Els mecanismes que es posaran en pràctica per fer-la efectiva seran organitzatius, curriculars i metodològics. Així mateix regula que el Departament d'Ensenyament ha de posar les condicions necessàries perquè l'alumnat amb necessitats específiques de suport educatiu pugui assolir el màxim desenvolupament de les seves capacitats personals i els objectius del currículum i, per tant, s'asseguren les mesures curriculars i organitzatives adients.

**L'article 13 del capítol IV del Decret 143/2007, de 26 de juny**, pel qual s'estableix l'ordenació dels ensenyaments de l'educació secundària obligatòria, regula que l'educació secundària obligatòria s'organitza d'acord amb els principis de l'educació comuna i d'atenció a la diversitat de l'alumnat. Les mesures d'atenció a la diversitat tenen com a objectiu atendre les necessitats educatives de cada alumne per poder assolir les competències bàsiques, els objectius educatius i els continguts de l'etapa. Ni la diversitat sociocultural de l'alumnat, ni la diversitat en el procés d'aprenentatge, ni les discapacitats, poden suposar cap tipus de discriminació que els impedeixi aconseguir els objectius previstos i la titulació corresponent.

**L'article 17 del capítol 5 del Decret 142/2008, de 15 de juliol**, pel qual s'estableix l'ordenació dels ensenyaments del batxillerat, regula que per a l'alumnat amb trastorns o dificultats específiques d'aprenentatge i per facilitar-li l'accés al currículum, s'han de preveure i facilitar les ajudes tècniques necessàries, i s'han d'adaptar els materials d'aprenentatge i el calendari, si cal, tant de les activitats d'aprenentatge com d'avaluació. L'article 3 del capítol 2 del Decret 299/1997, de 25 de novembre, sobre l'atenció educativa a l'alumnat amb necessitats educatives especials, disposa que les necessitats educatives especials de l'alumnat s'identifiquen, avaluen i determinen mitjançant un procés d'avaluació psicopedagògica. El Departament d'Ensenyament ha d'establir els criteris i procediments per efectuar aquesta avaluació psicopedagògica.



3. Font: ADHD management during the COVID-19 pandemic: guidance from the European ADHD Guidelines Group. Samuele Cortese, Philip Asherson, Edmund Sonuga-Barke, Tobias anaschewski, Daniel Brandeis, Jan Buitelaar, et al. Published: April 17, 2020: [Veure](#)

No obstant, **en el context actual educatiu ens trobem davant unes mancances per poder donar suport o atenció als nens i nenes que presenten Trastorns de l'Aprenentatge**. Des dels serveis sanitaris tampoc es dona suficient cobertura a aquests trastorns.

Així doncs, donar eines als equips docents que estiguin encaminades a atendre la diversitat a les aules, impulsaran l'èxit personal i escolar de tot l'alumnat.

A més, la pandèmia del Covid-19 està creant desafiaments sense precedents per a tota la societat. Les persones amb trastorns del desenvolupament neurològic i els trastorns de l'aprenentatge són especialment vulnerables perquè, en la majoria dels casos, han deixat de rebre els ajuts que per ells són imprescindibles en el seu procés d'aprenentatge. Per molts dels afectats els ajuts han quedat en mans de les famílies. Aquesta realitat ha fet augmentar de forma exponencial la desigualtat social. La crisi planteja preguntes importants per als professionals sobre la millor manera de brindar atenció dins de les noves restriccions. Per això, el Grup Europeu de Guies de TDAH (EAGG) ha desenvolupat una guia sobre l'avaluació i el maneig del TDAH durant la pandèmia del virus Covid-19: [Guia sobre l'avaluació i el maneig del TDAH durant la pandèmia del virus COVID-19](#).<sup>3</sup>

Així doncs, s'observa **la necessitat d'iniciatives per detectar de manera precoç els trastorns d'aprenentatge a les aules i proporcionar eines i recursos per pal·liar els seus efectes i poder garantir un adequat desenvolupament dels alumnes**.





## QUI SOM?

El Grup SOM VIA està format per quatre Entitats amb valor social, la Fundació Via Activa, la Fundació Viaclara, la Fundació Via Assistencial i SOM VIA Consultoria, cadascuna d'elles adreçada a un col·lectiu específic però totes cohesionades per un treball comú que posa a l'abast de la ciutadania un model social innovador, sòlid i rigorós.

L'Institut SOM VIA de Neurodesenvolupament i Aprenentatge és un servei del Grup SOM VIA, una organització compromesa amb les persones i amb la transformació de l'entorn.

L'Institut és una unitat assistencial d'especialitats mèdiques i psicològiques que atén de forma integral infants i joves de 0 a 18 anys amb diversitat en l'aprenentatge i en la conducta adaptativa.

Som entusiastes de la promoció i del creixement de la persona i també del seu entorn. És amb aquesta mirada que aportem la resposta més efectiva i personalitzada de diagnòstic, tractament i assessorament escolar i familiar.

El nostre objectiu és aconseguir els resultats més positius.



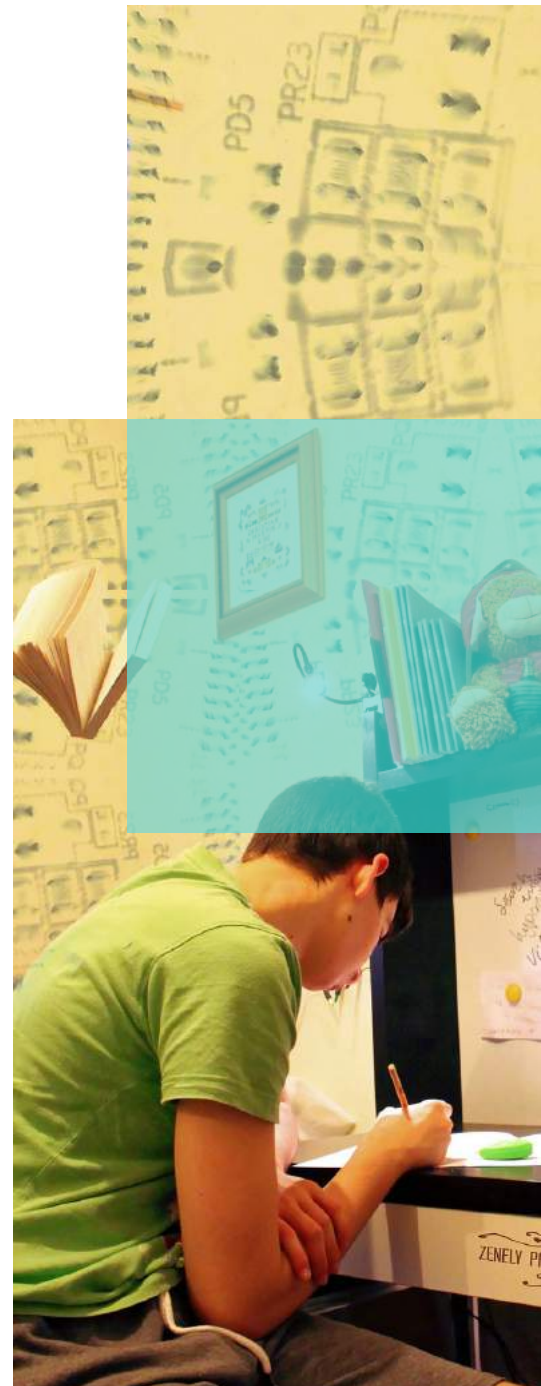
Dra. Anna Sans Fitó

“ Si un infant o un jove no aprèn el que li pertoca per l'edat i el curs que està fent, vol dir que alguna cosa important està passant. S'ha de saber què és perquè es posin en marxa les ajudes i les adaptacions necessàries. ”

Per a la majoria d'infants i joves, l'aprenentatge és un procés que succeeix sense gaires entrebancs. Amb la instrucció dels docents, aprenen d'una manera natural coneixements, hàbits de treball, autocontrol de la conducta i també habilitats socials. Però per a un de cada cinc escolars les coses són molt més complicades, perquè sense motiu aparent la seva evolució es va separant progressivament de la resta de companys d'aula.

Les alteracions del desenvolupament inclouen un gran nombre de trastorns. No hi ha cap aula que no tingui alumnat amb aquests trastorns que influeixen en el fracàs escolar i poden marcar el camí de vida d'un infant o jove.

Des de l'Institut SOM VIA de Neurodesenvolupament i Aprenentatge estem al costat de les persones, per acompanyar-les en el seu dia a dia, amb proximitat i amb la supervisió i adequació de qualsevol adaptació escolar. Tot per assolir el millor rendiment acadèmic.



Sota aquesta filosofia, neix el **Programa Suma Futur** que parteix de la idea que totes les parts som les afectades. Un Projecte transformador que pretén obrir noves mirades i redirigir enfocaments.

El Programa parteix del factor d'aprenentatge, de l'evolució, del creixement capaç de transformar qualsevol realitat.

Un factor aplicable a tot el gènere humà: les persones som diverses en tot, en el nostre aspecte físic, en les habilitats, en la manera de moure'ns, de pensar, d'expressar-nos... però sempre totes les persones estem immerses al nostre ritme i amb la mirada endavant en aquest continu i personal camí d'aprenentatge i evolució.

Amb el creixement personal individual, s'aconsegueix el creixement com a societat.

Es tracta d'un nou projecte d'un equip consolidat, pluridisciplinari mèdic i psicològic, amb expertesa en l'atenció integral d'infants i joves, que neix amb la voluntat de seguir oferint un acompanyament basat en:

- > El rigor del coneixement científic.
- > La voluntat d'ampliar la visió dels problemes de Neurodesenvolupament i per a l'Aprenentatge a tots els aspectes que intervenen en l'evolució i creixement dels nens i joves amb coordinació amb els centres escolars.

L'equip està liderat per la **Dra. Anna Sans Fitó**, reconeguda especialista en Pediatria i Neurologia Pediàtrica, amb especial dedicació als aspectes cognitius i conductuals dels Trastorns del Neurodesenvolupament i Aprenentatge amb 30 d'anys de trajectòria professional. És docent en diferents postgraus i màsters de Neurologia i Neuropsicologia pediàtrica. Ha presentat multitud de ponències, comunicacions orals i pòsters en congressos i reunions científiques, a més d'haver publicat articles, capítols i llibres científics i de divulgació en relació a la seva especialitat (veure currículum en el següent enllaç: [Veure](#)).

Tot seguit es detallen els membres que formen part de l'equip de l'Institut:

- Anna Solerdelcoll Clapera, Neuropsicòloga.
- Marina Monguillot Alonso, Psicòloga Clínica.
- Marta Moreno Cenizo, Psicòloga Educativa.
- Alba Gavaldà Cortés, Neuropsicòloga.
- Mireia Querol González, Psicòloga Clínica.
- Sonia Prieto Cabanelles, Psicòloga Clínica.
- Grace Benalcazar Pijal, Logopeda.

Per a més informació de l'Institut, visitar: [Veure](#).

# PROGRAMA SUMA FUTUR

## OBJECTIU GENERAL

El Programa té com objectiu **obrir noves mirades i redirigir enfocaments per tal de donar resposta a la diversitat d'aprenentatge i a la igualtat d'oportunitats dins les aules. Acompanyar la diversitat per generar talent.**

L'eix d'actuació del Programa es basa en la cultura de l'aprenentatge i del creixement per aconseguir una societat millor.

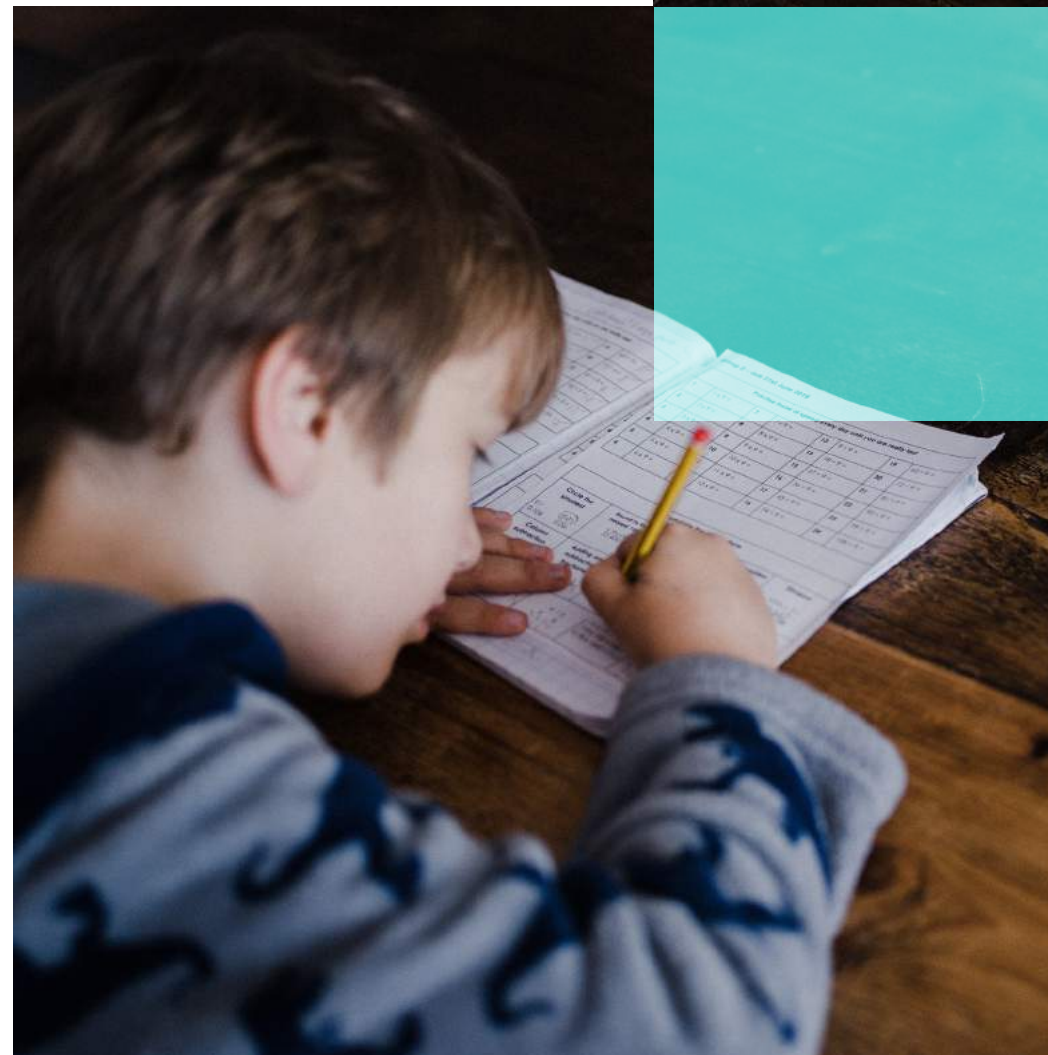
## OBJECTIUS ESPECÍFICS

- > Acompanyar als professionals de l'àmbit de l'educació per tal d'oferir a tot l'alumnat experiències d'aprenentatge empoderadores. Promoure oportunitats en la diversitat.
- > Motivar als alumnes. Treure el millor de cadascú i evitar que cap alumne es quedi enrere. Vetllar perquè els alumnes se sentin útils i valorats en el seu procés educatiu.

## ACCIONS DEL PROGRAMA

Es realitza un acompanyament als centres educatius amb l'objecte d'atendre la diversitat a les aules. Com cita la Dra. Sans *"cal conèixer què està passant si un infant o un jove no aprèn el que li pertoca. S'ha de saber què és perquè es posin en marxa les ajudes i les adaptacions necessàries"*. D'aquesta manera, és com podem capacitar a tots alumnes per tal que adquireixin els coneixements fonamentals per aconseguir la titulació escolar que els permeti seguir posteriorment formant-se, desenvolupar tot el seu potencial i tenir expectatives de futur.

Amb l'objectiu de detectar a temps qualsevol necessitats i promoure oportunitats d'aprenentatge a tots els alumnes, s'ofereixen eines, pautes, estratègies i instruments als equips professionals dels centres educatius.



## En aquest sentit, el programa incorpora:

### > Webinar "Diversitat a l'aula: detecció i intervenció"

Assistència per part de l'equip de professionals dels centres educatius a una formació inicial pràctica i adaptada a les necessitats reals de les aules, realitzada per la Dra. Anna Sans Fitó i la resta de l'equip de l'Institut, que té com objectiu:

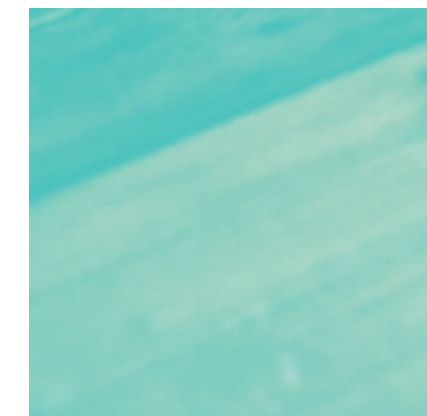
- Conèixer les característiques i necessitats específiques d'alumnes amb trastorns de l'aprenentatge.
- Facilitar pautes i instruments als professionals de l'àmbit de l'educació per identificar precoçment els trastorns.
- Facilitar als professionals eines, mètodes i estratègies per abordar la diversitat a les aules.

El webinar, que es realitza a l'inici del curs escolar amb una durada de 2 hores, és en directe i interactiu. Es fomenta la discussió, la interacció i el treball d'anàlisi amb tot el grup. Es presta una atenció especial a les necessitats dels participants. Ens basem en la cultura de l'aprenentatge i del creixement.

### > Sessions d'acompanyament

Al llarg de tot el curs escolar s'ofereix als centres educatius sessions quinzenals d'acompanyament per tal de donar resposta a la diversitat d'aprenentatge i vetllar per la igualtat d'oportunitats.

L'equip de l'Institut facilita pautes i instruments pràctics a l'equip de professionals dels centres educatius per afrontar cada cas. Es realitza el respectiu seguiment a través de pautes calendaritzades de cara a treballar l'evolució dels alumnes. D'altra banda, i per tal de mantenir i garantir la continuïtat dels resultats esperats del Programa, els centres educatius que ho desitgin poden continuar rebent acompanyament especialitzat i adaptat a les seves necessitats un cop finalitzat el Programa.





> **Plataforma web**

S'ofereix una plataforma individualitzada a cada centre educatiu on es recullen totes les dades dels alumnes: el seu històric, el seguiment, les fites assolides, entre d'altres. A més també incorpora actes i acords que es revisen en les sessions d'acompanyament. D'aquesta manera, es digitalitza tota la informació i està a disposició de l'equip de professionals implicat en l'evolució de cada alumne des de l'inici del Programa i un cop finalitzat. Vetllem per la sostenibilitat.

> **Jornada Professional**

Amb l'objectiu de compartir experiències entre professionals, normalitzar la diversitat d'aprenentatge a les aules i trencar estigmes, es realitzarà una Jornada bianual en la que podran participar els equips docents dels centres educatius implicats en el Programa. Es compartiran experiències, eines per a detectar i entendre les diferències d'aprenentatge, així com pautes i estratègies per potenciar les capacitats dels alumnes a les aules, preparant-los per al seu futur. D'aquesta manera, impulem el model de treball compartit. Compartir per sumar.

**BENEFICIARIS**

- > Infants i joves.
- > Professionals de l'àmbit de l'educació i professionals implicats en equips d'orientació escolar.



## UNA OPORTUNITAT

SUMA FUTUR  
AMB NOSALTRES.

## CONTACTE

**INSTITUT  
SOM VIA** | NEURODESENVOLUPAMENT  
I APRENENTATGE

C/Carrer Mare de Déu de la Salut, 78, 3-C  
08024 Barcelona

Mail: [info@institutsomvia.org](mailto:info@institutsomvia.org)  
Telèfon: 93 737 91 81

Arribem més lluny i oferim atenció telemàtica global,  
diagnòstica i de tractament psicoeducatiu en totes  
les seves modalitats a nenes i nens de tot Catalunya  
i d'altres Comunitats de l'Estat. Contacta amb nosaltres!

## AMB LA COL-LABORACIÓ

